



## Le conseil des commissaires

- A. **Paule Fortier**, présidente de la CSSMI et du comité exécutif
- B. **Josée Bastien**, vice-présidente de la CSSMI et présidente du comité consultatif de transport, *circ. 1 Saint-Placide, Oka, Saint-Joseph-du-Lac, Mirabel (partie)*
- C. **Émilie Caron**, *circ. 2 Pointe-Calumet, Sainte-Marthe-sur-le-Lac*
- D. **Sandra East\***, présidente de la commission d'étude éducative, *circ. 3 Deux-Montagnes, Saint-Eustache (partie)*
- E. **Johanne Beaulieu\***, *circ. 4 Saint-Eustache (partie)*
- F. **Karine Laramée**, *circ. 5 Boisbriand*
- G. **Marie-Hélène St-Georges**, vice-présidente du comité exécutif, *circ. 6 Rosemère, Blainville (partie)*
- H. **Danielle Laramée\***, *circ. 7 Sainte-Thérèse, Mirabel (Domaine-Vert Sud)*
- I. **Denis Chabot\***, *circ. 8 Blainville (partie)*
- J. **Karine Lefrançois\***, *circ. 9 Blainville (partie), Mirabel (Domaine-Vert Nord)*
- K. **Antonio Ciarciaaglino\***, président de la commission d'étude administrative, *circ. 10 Lorraine, Bois-des-Filion, Terrebonne (partie sud de l'Aut. 640)*
- L. **Lola St-Pierre**, *circ. 11 Sainte-Anne-des-Plaines, Terrebonne (partie nord de l'Aut. 640)*
- M. **Manon Fleury\***, commissaire-parent, primaire
- N. **Danielle Boissonneault**, commissaire-parent, secondaire
- O. **Yanik Morin**, commissaire-parent, secondaire
- P. **Diane Cyr**, commissaire-parent, élèves handicapés ou en difficulté d'adaptation ou d'apprentissage (EHDA)

\*membre du comité exécutif

## Foire aux questions (FAQ)

Consultez la FAQ au [cssmi.qc.ca](http://cssmi.qc.ca)  
Service téléphonique 450 974-9477

Nos bureaux seront fermés  
du 18 juillet au 29 juillet 2016.

## Comment payer votre compte?

### Par Internet

Accéder au site Internet de votre institution financière et utiliser le numéro de référence fixe de 20 chiffres débutant par 00859 inscrit sur votre compte de taxe scolaire.

### Par votre institution financière

Acquitter votre compte au comptoir de service, au guichet ou par téléphone.

### Par la poste

Émettre un chèque à l'ordre de la CSSMI à l'adresse suivante :  
CSSMI  
C.P. 480, Succ. Dépôt Rive-Nord  
Boisbriand (Québec) J7E 4J8  
Joindre le ou les coupons détachables de la facture.

**Aucun paiement n'est accepté au centre administratif de la Commission scolaire.**

### Païement en deux versements

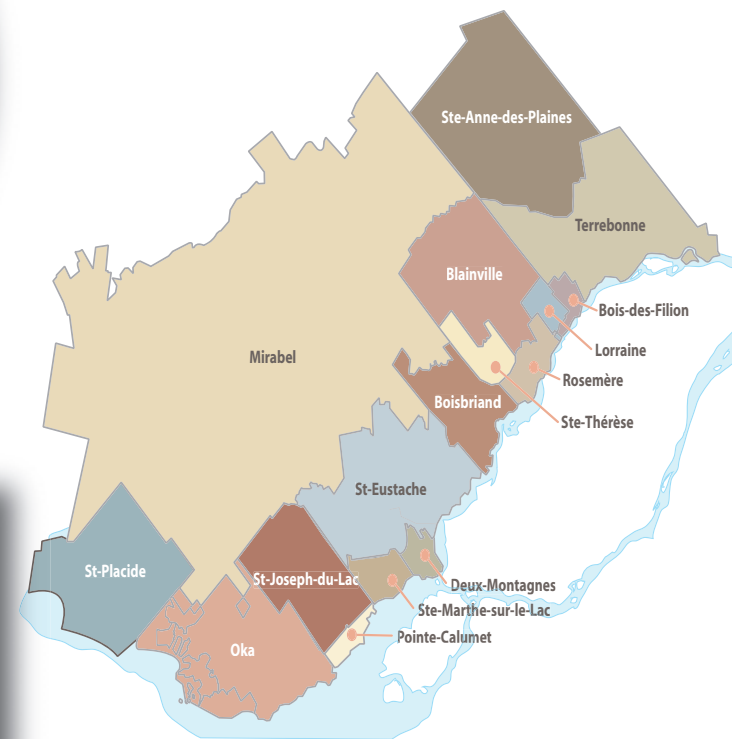
Pour une facture de 300 \$ et plus.

#### Dates limites :

**1<sup>er</sup> versement : lundi 8 août 2016**

**2<sup>e</sup> versement : lundi 7 novembre 2016**

*N.B. La CSSMI ne transmet pas de copie de votre compte de taxe aux créanciers hypothécaires.*



# Taxe scolaire

2016-2017

**430, boulevard Arthur-Sauvé  
Saint-Eustache (Québec) J7R 6V6  
450 974-9477**



**Commission scolaire  
de la Seigneurie-des-Mille-Îles**

## Mot de la présidente



Après dix ans de fluctuations découlant des modifications législatives et des décisions du gouvernement, nous entrons dans une période de stabilité du compte de taxe scolaire de nos contribuables. Après la levée de boucliers pour protéger l'éducation, nous sommes soulagés de voir que l'État cesse d'accroître ses compressions budgétaires dans le milieu scolaire.

Depuis les coupes budgétaires majeures des dernières années, le conseil des commissaires de la Commission scolaire de la Seigneurie-des-Mille-Îles (CSSMI) a tout mis en œuvre pour présenter un budget équilibré. Nous avons réussi à minimiser les impacts négatifs des compressions sur les services aux élèves. Les frais administratifs sont les moins coûteux de l'histoire de la CSSMI, lesquels s'illustrent parmi les plus bas taux des organismes publics et parapublics au Québec.

En ce qui concerne la réussite et la persévérance, nous sommes heureux de constater le maintien des taux de diplomation et de qualification des élèves. Nous sommes également très fiers des plus récents résultats des élèves aux épreuves ministérielles en mathématiques et en français écriture au secondaire qui ont connu respectivement des hausses de 18 % et de 11 % depuis 2009-2010. Ce bilan impressionnant est attribuable à notre personnel compétent et expérimenté ainsi qu'à notre gestion efficace reconnue par des études externes.

Soyez assurés que nous poursuivons nos efforts collectifs afin de maintenir une saine situation financière tout en prenant les meilleures décisions possible pour la réussite de l'ensemble des élèves jeunes et adultes.

**Paule Fortier**  
Présidente

## À quoi sert la taxe scolaire?

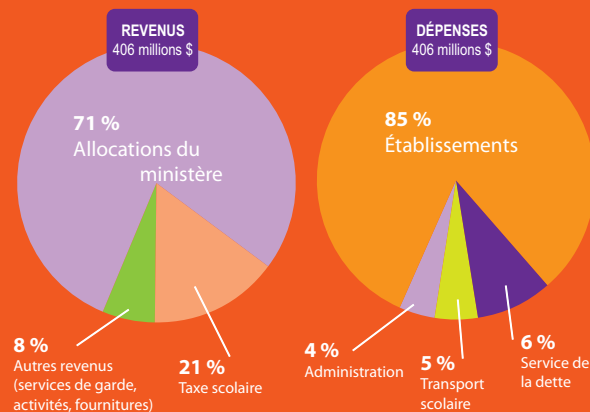
Ce montant sert à des dépenses incontournables dont :

- l'entretien et la consommation d'énergie des 77 écoles et centres de formation;
- le financement du personnel non-enseignant de nos établissements scolaires (concierges, conseillers pédagogiques, directions, psychologues, secrétaires, etc.);
- les services administratifs en soutien aux 77 établissements (gestion de la paie, comptabilité, informatique, recrutement et formation du personnel, gestion du transport scolaire, etc.);
- le soutien supplémentaire à la clientèle handicapée ou en difficulté d'adaptation ou d'apprentissage (EHDA);
- une importante portion du budget du transport scolaire.

## La CSSMI

- Excellent taux de réussite et de persévérance des élèves
- 4<sup>e</sup> commission scolaire en importance au Québec
- 58 écoles primaires
- 13 écoles secondaires
- 4 centres de formation professionnelle
- 2 centres de formation générale adulte
- Plus de 40 000 élèves scolarisés :
  - au primaire** : 21 671 élèves
  - au secondaire** : 16 218 élèves
  - en formation générale adulte et en formation professionnelle** : 8 300 élèves
- Plus important employeur des Basses-Laurentides : 7 500 employés
- Valeurs organisationnelles partagées : engagement, coopération et respect

## Budget équilibré



NOTE : Les taux\* ci-dessus sont calculés sur le budget total de la CSSMI

\*Taux sous réserve des annonces gouvernementales.

## Une CSSMI en expansion...

La CSSMI connaît depuis plusieurs années déjà une forte croissance démographique. Cette effervescence entraîne la construction de nombreux établissements :

- **Une nouvelle école primaire à Mirabel** (secteur Saint-Augustin), ouverture en 2016-2017
- **Un nouveau centre de formation professionnelle dans un environnement bilingue en partenariat avec la Commission scolaire Sir-Wilfrid-Laurier**, ouverture prévue en 2017-2018
- **Une nouvelle école primaire à Saint-Eustache**, ouverture prévue en 2017-2018
- **Une nouvelle école primaire à Mirabel** (secteur Domaine-Vert Nord), ouverture prévue en 2018-2019
- **La construction d'un nouveau bâtiment à l'école primaire Horizon-du-Lac**, ouverture prévue en janvier 2017
- **L'agrandissement de l'école primaire Marie-Soleil-Tougas**
- **L'agrandissement de l'école primaire Curé-Paquin**